

РОССИЙСКАЯ ФЕДЕРАЦИЯ  
КОСТРОМСКАЯ ОБЛАСТЬ



АДМИНИСТРАЦИЯ МАКАРЬЕВСКОГО  
МУНИЦИПАЛЬНОГО ОКРУГА

ПОСТАНОВЛЕНИЕ

от 17.02.2026

№ 43

Об установлении публичного сервитута  
в интересах МУП «Сервисбыт»

В соответствии со ст.ст. 5, 7, 11, 23, главой V.7 Земельного кодекса Российской Федерации, Федеральным законом от 25 октября 2001 года N 137-ФЗ "О введении в действие Земельного кодекса Российской Федерации", Федеральным законом от 06.10.2003 г. № 131-ФЗ «Об общих принципах организации местного самоуправления в Российской Федерации», Федеральным законом от 20 марта 2025 года N 33-ФЗ "Об общих принципах организации местного самоуправления в единой системе публичной власти", ч.4.2. ст. 25 Федерального закона от 08.11.2007 N 257-ФЗ "Об автомобильных дорогах и о дорожной деятельности в Российской Федерации и о внесении изменений в отдельные законодательные акты Российской Федерации", Уставом Макарьевского муниципального округа Костромской области, рассмотрев ходатайство Муниципального унитарного предприятия «Сервисбыт», администрация Макарьевского муниципального округа Костромской области

ПОСТАНОВЛЯЕТ:

1. Установить публичный сервитут на часть земельного участка с кадастровым номером 44:09:000000:269, площадью 433 кв.м, находящегося в государственной собственности, в целях переноса и дальнейшей эксплуатации водопровода в границах полосы отвода автомобильной дороги общего пользования федерального значения Р-243 Кострома-Шарья-Киров-Пермь на участке км 185+800.

2. Срок публичного сервитута – 49 (сорок девять) лет.

3. Определить обладателя публичного сервитута – муниципальное унитарное предприятие «Сервисбыт» Макарьевского муниципального округа Костромской области, (далее – МУП «Сервисбыт»), адрес юридического лица: 157460, Костромская область Макарьевский район, г. Макарьев, ул. М.Советская, д. 12, ИНН 4416000262, ОГРН 1024401634982.

4. Утвердить границы публичного сервитута согласно описанию местоположения границ и схеме расположения границ публичного сервитута (приложение 1 к настоящему постановлению).

5. Ограничения в использовании земельного участка, в отношении которого установлен публичный сервитут определяются Постановлением Главного государственного санитарного врача РФ от 14.03.2002 №10 «О

введении в действие Санитарных правил и норм «Зоны санитарной охраны источников водоснабжения и водопроводов питьевого назначения. СанПин 2.1.4.1110-02» (с изм. от 25.09.2014) (вместе с «СанПин 2.1.4.1110-02. 2.1.4.Питьевая вода и водоснабжение населенных мест. Зоны санитарной охраны и сточников водоснабжения и водопроводов питьевого назначения. Санитарные правила и нормы», утвержденные Главным государственным санитарным врачом РФ 26.02.2002) (Зарегистрировано в Минюсте РФ 24.04.2002 №3399).

6. Срок, в течение которого в соответствии с расчетом заявителя использование земельного участка (его частей) и (или) расположенного на нем объекта недвижимости в соответствии с их разрешенным использованием будет невозможно или существенно затруднено (при возникновении таких обстоятельств) – до 31.12.2027 года.

7. Утвердить график проведения работ при осуществлении деятельности, для обеспечения которой устанавливается публичный сервитут, установленный в соответствии с пунктом 1 настоящего постановления, согласно приложению 2 к настоящему постановлению.

8. Размер платы за публичный сервитут определен в приложении 3 к настоящему постановлению.

9. Публичный сервитут считается установленным со дня внесения сведений о его границах в Единый государственный реестр недвижимости.

10. МУП «Сервисбыт», как обладателю публичного сервитута:

10.1. Внести плату за публичный сервитут единовременным платежом в течение 30 (Тридцати) дней со дня принятия настоящего постановления;

10.2. Заключить с правообладателем земельного участка соглашение об осуществлении публичного сервитута;

10.3. Привести земельный участок, указанный в пункте 1 настоящего постановления, в состояние, пригодное для его использования в соответствии с видом разрешенного использования, в срок не позднее, чем три месяца после завершения работ;

11. Отделу по земельным отношениям управления по экономике, имуществу и земельным отношениям администрации Макарьевского муниципального округа (Висловой О.Н.) в течение пяти рабочих дней со дня принятия данного постановления:

11.1. Разместить постановление об установлении публичного сервитута на официальном сайте администрации Макарьевского округа в информационно-телекоммуникационной сети "Интернет";

11.2. Направить копию постановления в управление Федеральной службы государственной регистрации, кадастра и картографии по Костромской области;

11.3. Направить ООО МУП «Сервисбыт» копию постановления об установлении публичного сервитута.

12. Контроль за исполнением настоящего постановления оставляю за собой.

13. Настоящее постановление вступает в силу со дня его подписания и подлежит официальному опубликованию.



**ГРАФИЧЕСКОЕ ОПИСАНИЕ**  
местоположения границ населенных пунктов, территориальных  
зон, особо охраняемых природных территорий, зон с особыми  
условиями использования территории  
*Реконструкция системы водоснабжения в г.Макарьев*

(наименование объекта, местоположение границ которого описано (далее - объект)

Раздел 1

Сведения об объекте

№ п/п	Характеристики объекта	Описание характеристик
1	2	3
1	Местоположение объекта	Костромская область, Макарьевский муниципальный округ, город Макарьев.
2	Площадь объекта ± величина погрешности определения площади (P ± ΔP)	433 ± 7 м <sup>2</sup>
3	Иные характеристики объекта	<p>Вид объекта реестра границ: Граница публичного сервитута</p> <p>Кадастровый номер квартала:</p> <p>Вид или наименование публичного сервитута по документу:</p> <p>Установление публичного сервитута</p> <p>Орган, принявший решение об установлении публичного сервитута:</p> <p>Администрация Макарьевского муниципального округа Костромской области</p> <p>Земельные участки, в отношении которых испрашивается публичный сервитут: 44:09:000000:269</p> <p>Цель установления публичного сервитута: Размещение объектов электросетевого хозяйства, тепловых сетей, водопроводных сетей, сетей водоотведения, линий и сооружений связи, линейных объектов системы газоснабжения, нефтепроводов и нефтепродуктопроводов, их неотъемлемых технологических частей, если указанные объекты являются объектами федерального, регионального или местного значения, либо необходимы для организации электро-, газо-, тепло-, водоснабжения населения и водоотведения, подключения (технологического присоединения) к сетям инженерно-технического обеспечения, либо переносятся в связи с изъятием земельных участков, на которых они ранее располагались, для государственных или муниципальных нужд (далее также - инженерные сооружения).</p> <p>Необходимость переноса и дальнейшей эксплуатации водопровода (диаметр трубы 110*6.6, диаметр футляра 355*21.1) по объекту "Реконструкция системы водоснабжения в г.Макарьев" в полосе отвода федеральной автомобильной при пересечении автомобильной дороги общего пользования федерального значения Р-243 Кострома-Шарья-Киров-Пермь на участке 185+800. Публичный сервитут, устанавливаемый в отношении земельного участка с кадастровым номером 44:09:000000:269.</p>

Раздел 2

Сведения о местоположении границ объекта

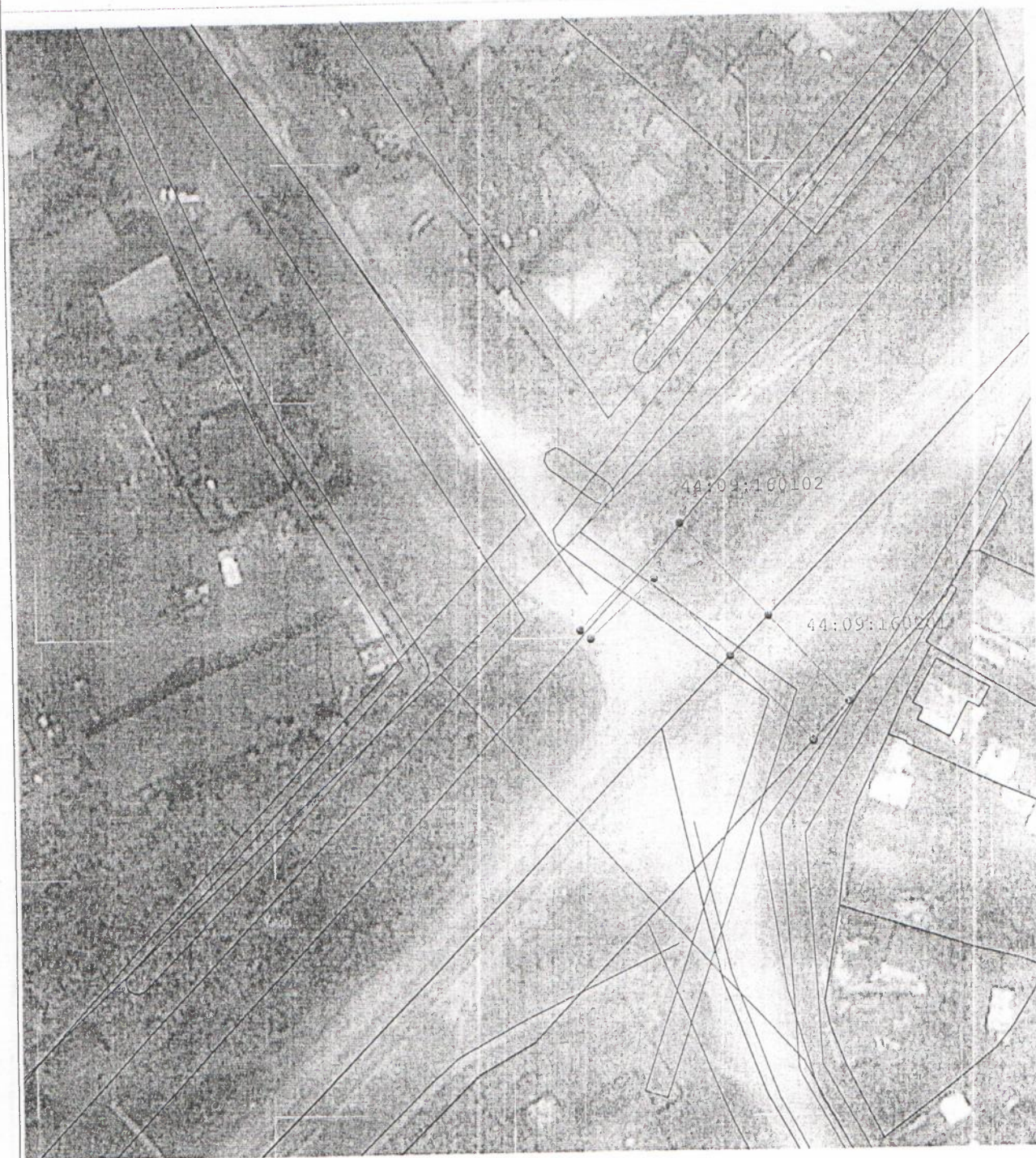
1. Система координат МСК-44, зона 2

2. Сведения о характерных точках границ объекта

Обозначение характерных точек границ	Координаты, м		Метод определения координат характерной точки	Средняя квадратическая погрешность положения характерной точки (Мп), м	Описание обозначения точки на местности (при наличии)
	X	Y			
1	2	3	4	5	6
1	305 232,90	2 205 992,76	Метод спутниковых геодезических измерений (определений)	0,10	—
2	305 251,11	2 206 009,95	Метод спутниковых геодезических измерений (определений)	0,10	—
3	305 234,96	2 206 024,66	Метод спутниковых геодезических измерений (определений)	0,10	—
4	305 220,13	2 206 038,17	Метод спутниковых геодезических измерений (определений)	0,10	—
5	305 213,58	2 206 031,97	Метод спутниковых геодезических измерений (определений)	0,10	—
6	305 228,24	2 206 018,18	Метод спутниковых геодезических измерений (определений)	0,10	—
7	305 241,70	2 206 005,52	Метод спутниковых геодезических измерений (определений)	0,10	—
8	305 231,48	2 205 994,58	Метод спутниковых геодезических измерений (определений)	0,10	—
1	305 232,90	2 205 992,76	Метод спутниковых геодезических измерений (определений)	0,10	—
3. Сведения о характерных точках части (частей) границы объекта					
1	2	3	4	5	6
—	—	—	—	—	—





Раздел 4  
План границ объекта



Масштаб 1:1 000

Используемые условные знаки и обозначения:

-  - Граница публичного сервитута
-  - Характерная точка границы ИС

Подпись \_\_\_\_\_ Дата « \_\_\_\_\_ » \_\_\_\_\_ 20 \_\_\_\_ г.

Место для оттиска печати (при наличии) лица, составившего описание местоположения границ объекта

Приложение 2  
к постановлению администрации  
Макарьевского муниципального округа  
от «17» 02 2026 г. № 43

**График выполнения работ по объекту «Реконструкция системы водоснабжения г. Макарьев»**

№ п/п	Виды работ	Срок
1	<p>Прокладка, переустройство, перенос инженерных коммуникаций, их эксплуатация в границах полос отвода и придорожных полос автомобильных дорог, которые необходимы в осуществлении переноса и дальнейшей эксплуатации водопровода в границах полосы отвода автомобильной дороги общего пользования федерального значения Р-243 Кострома-Шарья-Киров-Пермь на участке км 185+800.</p> <p>Срок в течение которого использование земельного участка (его части) и (или) расположенного на нем объекта недвижимости в соответствии с их разрешенным использованием будет невозможно или существенно затруднено в связи с осуществлением деятельности, для обеспечения которой устанавливается публичный сервитут (при возникновении таких обстоятельств) – 24 месяца (до 31.12.2027 г.)</p>	2026-2075 (49 лет)

Порядок  
расчета и внесения платы за публичный сервитут

1. Плата за публичный сервитут на часть земельного участка с кадастровым номером 44:09:000000:269 устанавливается на основании части 4 статьи 39.46 Земельного кодекса Российской Федерации в размере 0,01 процента кадастровой стоимости такого земельного участка за каждый год использования этого земельного участка, и составляет:

$$П = 0,01\% * Кст * S,$$

П – годовой размер платы за установление публичного сервитута, руб.;

Кст – кадастровая стоимость земельного участка, руб.;

S – отношение площади земельного участка, обремененного сервитутом, к общей площади земельного участка.

Кадастровая стоимость земельного участка (руб.)	Отношение площади земельного участка, обремененного сервитутом, к общей площади земельного участка	Плата за публичный сервитут, руб.	Плата за публичный сервитут за 49 лет, руб.
Кст	S	П	
6 713 997,02	0,00188	1,26	61,74

2. Плата за публичный сервитут осуществляется МУП «Сервисбыт» путем перечисления денежных средств в размере, указанном в пункте 1 настоящего Приложения по коду бюджетной классификации 901 1 11 05410 14 0000 120 на казначейский счет 03100643000000014100 в ОКЦ №1 ВОЛГОВЯТСКОГО ГУ БАНКА РОССИИ // УФК ПО Костромской области г. Кострома, БИК 042202103, Единый казначейский счет (ЕКС) 40102810145370000103, ОКТМО 34518000, получатель: ИНН 4416001259, КПП 441601001 УФК по Костромской области (Администрация Макарьевского муниципального округа Костромской области, л/с 03413ИЧQU70), назначения платежа: плата за публичный сервитут, предусмотренная решением уполномоченного органа об установлении публичного сервитута в отношении земельных участков, государственная собственность на которые не разграничена и которые расположены в границах муниципальных округов и не предоставленных гражданам или юридическим лицам.